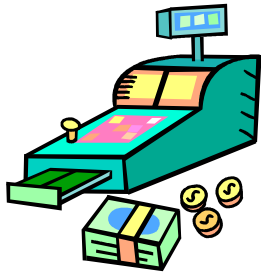


BIJDRAGEREGELING OUDERS: kosteloos onderwijs, maximumfacturen



Kosteloos onderwijs

In het kader van 'gelijke kansen' moet basisonderwijs voor alle leerlingen toegankelijk zijn. Het is niet aanvaardbaar dat ouders omwille van hun financiële situatie hun zoon of dochter niet naar de school van hun keuze kunnen laten gaan. Daarom moeten basisscholen vanaf 1 september 2007 'kosteloos onderwijs' verschaffen.

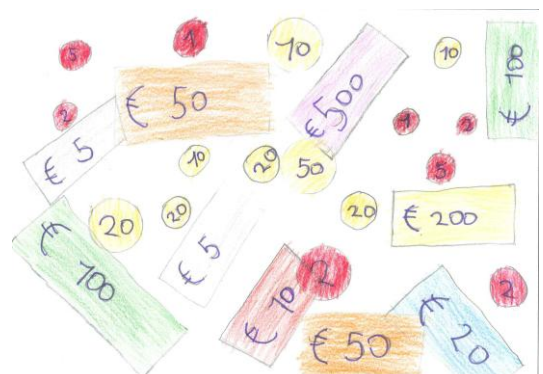
Dit houdt in dat alles wat nodig is voor het bereiken van de eindtermen of het nastreven van de ontwikkelingsdoelen kosteloos moet zijn. Bepaalde zaken mogen dus niet verrekend worden in uw schoolrekening. Het gaat dan onder andere om schrijfgereef, tekengerief, knutselmateriaal, handboeken, meetmateriaal, een passer, een atlas, ... (Een volledige lijst van het Departement Onderwijs kunt u hieronder vinden.)

Lijst met materialen die kosteloos ter beschikking worden gesteld.

<p>Volgende materialen worden vermeld in de ontwikkelingsdoelen (OD) en eindtermen (ET) voor het gewoon onderwijs. Deze materialen zijn verplicht aanwezig op school.</p> <p>De school stelt de materialen in voldoende mate ter beschikking. Dit betekent niet dat dit materiaal voor elke individuele leerling aanwezig moet zijn.</p>	<p>Spelmateriaal (OD LO 2.6) Bewegingsmateriaal (ET LO 3.7) Toestellen (ET LO 1.9) Klimtoestellen (ET LO 1.14) Rollend en/of glijdend materiaal (ET LO 2.5) Boeken (OD NL 3.4) Kinderliteratuur (OD MV 3.5) Kinderromans (ET NL 3.5) Zakrekenmachine (ET WIS 1.26 en 1.27) Passer (ET WIS 3.5) Globe (ET WO 6.2) Atlas (ET WO 6.11) Kompas (ET WO 6.3) Kaarten (ET WO 6.1 bis; 6.2; 6.4;6.7;6.8) Informatiebronnen (ET WO 7; ET LL 2; ET NL 3.5) Infobronnen (OD NL 3.4) Tweetalige alfabetische woordenlijst (ET FR 2.3) Muziekinstrumenten (ET MV 2.2)</p>
<p>Materialen uit de volgende categorieën worden verondersteld in voldoende mate aanwezig te zijn en staan in functie van het nastreven van de ontwikkelingsdoelen of het bereiken van de eindtermen voor gewoon en buitengewoon onderwijs.</p> <p>Een school beslist op basis van haar pedagogisch project welke materialen zij wenst te gebruiken.</p>	<p>Schrijfgereef Tekengerief Knutselmateriaal Constructiemateriaal Planningsmateriaal Leer- en ontwikkelingsmaterialen Handboeken, schriften, werkboeken en –blaadjes, fotokopieën, software, ... Informatie- en communicatietechnologisch (ICT) materiaal Multimediamateriaal Meetmateriaal Andere</p>

Dubbele maximumfactuur

Natuurlijk wil dit niet zeggen dat u geen schoolrekening meer krijgt. Onze school organiseert ook heel wat activiteiten die het leren boeiender en aangenamer maken voor kinderen. Deze activiteiten zijn niet noodzakelijk voor de eindtermen en ontwikkelingsdoelen en komen daarom niet op de lijst. Maar om de kostprijs



van deze activiteiten te begrenzen, moeten scholen vanaf 1 september 2008 met een dubbele maximumfactuur werken.

1. De **scherpe maximumfactuur** omvat activiteiten zoals toneel- en filmbezoek, museumbezoek, zwemmen (behalve voor het 6^{de} leerjaar dat gratis zwemt) en andere sportactiviteiten, didactische schooluitstappen van één dag, ... Dit houdt in dat er voor die zaken maximum €45 per kleuter en €85 per 'leerling lager' per schooljaar aan ouders mag aangerekend worden. Op die manier blijven de kosten voor alle ouders beperkt. De school zorgt ervoor dat deze maximumbedragen niet overschreden worden. Mocht dit per toeval toch gebeuren, aarzel niet om contact op te nemen met de directie zodat dit onmiddellijk kan rechtgezet worden.
2. De **minder scherpe maximumfactuur** omvat de meerdaagse uitstappen voor één of meerdere klassen (deels) tijdens de schooluren (bijv. plattelandsklas, de driedaagse naar Zwolle, ...). Onze kleuterafdeling organiseert geen meerdaagse uitstappen met de kleuters. Voor de kleuterafdeling is de minder scherpe maximumfactuur niet van toepassing. Voor de volledige duur van het lager onderwijs (1^{ste} tot 6^{de} leerjaar) mag de school hiervoor maximum € 425 aan ouders aanrekenen.

In het begin van elk schooljaar krijgen ouders een **bijdrageregeling**. Hierop staat een lijst met een raming van de financiële bijdragen die de school kan vragen. Deze lijst bevat verplichte en niet verplichte uitgaven.

Verplichte uitgaven zijn uitgaven die u zeker zult moeten doen. Zaken die de school als enige aanbiedt (turnkledij), koopt u verplicht op school. In de verplichte uitgaven zitten ook alle activiteiten en uitstappen m.b.t. de scherpe maximumfactuur. (maximum €45 per kleuter en €85 per 'leerling lager' per schooljaar)

Niet verplichte uitgaven zijn uitgaven voor zaken die u niet verplicht moet aankopen of voor activiteiten waar uw kind niet verplicht moet aan deelnemen of voor diensten waarop u als ouder graag rekent. Als u ze aankoopt, als uw kind eraan deelneemt of als u van zo'n dienst gebruik maakt, moet er wel een bijdrage voor betaald worden.

De lijst vermeldt voor sommige posten vaste prijzen, voor andere posten is er een richtprijs. De richtprijs is een schatting. De bijdrage kan dus iets hoger of iets lager liggen. De school baseert zich voor het bepalen van die richtprijs op de prijs die voor die bepaalde zaak of activiteit het vorig schooljaar werd aangerekend. Indien er voor een bepaalde verplichte activiteit in de loop van het schooljaar een plotse meerprijs komt waardoor het maximumbedrag (€45 of € 85) dat aan ouders mag aangerekend worden, overschreden wordt, betaalt de school deze meerkost met haar werkingsmiddelen.

In geval van schoolverandering houden we geen rekening met de bijdrage (i.v.m. de scherpe en minder scherpe maximumfactuur) die ouders in een andere school in de loop van hetzelfde schooljaar al hebben betaald.

Bij niet gewettigde afwezigheid tijdens een geplande activiteit kunnen kosten worden aangerekend. Dit gebeurt als de school kosten maakt en deze niet kan recupereren.

Te betalen kosten vindt u op de gedetailleerde factuur. Deze wordt per maand of per twee maanden opgemaakt. We vragen om de rekeningen binnen de tien dagen te betalen. Ouders die gebruik maken van domiciliëring verlichten het administratieve werk.

Bij fouten of betwisting vragen we om het bedrag nooit zelf te wijzigen maar vlug contact op te nemen met het secretariaat of met de directeur.

Bij niet-tijdig betalen, krijgt u een betalingsherinnering namens het schoolbestuur. Als de schuld te hoog oploopt, worden bestellingen geschrapt en wordt eventueel een advocaat of gerechtsdeurwaarder ingeschakeld. Alle extra kosten zijn ten laste van de schuldenaar.

Problemen in verband met schoolrekeningen mogen steeds voorgelegd worden aan de directeur of aan de verantwoordelijke. In overleg wordt een aangepaste betalingsmodaliteit gezocht. Een discrete behandeling wordt steeds gewaarborgd.

Ouders zijn, ongeacht hun burgerlijke staat, hoofdelijk gehouden tot het betalen van de schoolrekening. Dat betekent dat we beide ouders kunnen aanspreken om de volledige rekening te betalen. We kunnen dus niet ingaan op een vraag om de schoolrekening te splitsen. Als ouders het niet eens zijn over het betalen van de schoolrekening, bezorgen we beide ouders een identieke schoolrekening. Zolang die rekening niet volledig betaald is, blijven beide ouders elk het volledige resterende saldo verschuldigd, ongeacht de afspraken die ze met elkaar gemaakt hebben.